

do more

taskaprosthetics.com



 **TASKA™**

10 Nelson Street, Riccarton, Christchurch 8011, Neuseeland.



EC REP

EMERGO EUROPE
Prinsessegracht 20
2514 AP The Hague
Netherlands

Nutzungsrichtlinien

TASKA HandGen1, Gen2
Medium (7¼ Zoll) & Large (8¼ Zoll) Hand V2.3

 **TASKA™**

In Neuseeland
entworfene und
gefertigte
myoelektrische
Präzisions-
komponenten



 **TASKA™**

Nutzungsrichtlinien für die TASKA-Hand

Ihre TASKA-HAND ist wasserdicht, staubdicht und die marktweit robusteste Handprothese.

Wir möchten, dass die TASKA-Hand für Sie zum positiven Erlebnis wird.

In folgenden Richtlinien wird Folgendes erläutert:

- Angemessene Verwendung Ihrer TASKA-Hand
- Anleitung zum Akkuwechsel
- Gebrauch, der zum Erlöschen der Garantie führen kann
- Bestimmte Tätigkeiten, denen Sie mit Ihrer TASKA-Hand nachgehen möchten
- Sicherheitsvorkehrungen zum Schutz Ihrer TASKA-Hand und anderer Personen

Bitte lesen diese Nutzungsrichtlinien und halten Sie sich daran. Wir sind überzeugt, dass Sie so zusammen mit Ihrer TASKA-Hand tagtäglich noch mehr erreichen können. Bei Nichtbeachtung dieser Nutzungsrichtlinien können die Hand, Sie selbst oder andere zu Schaden kommen und die Garantie erlischt. Wenn Sie sich nicht sicher sind, ob sich Ihre TASKA-Hand zur Ausführung einer bestimmten Tätigkeit eignet, wenden Sie sich bitte an Ihren Orthopädietechniker oder kontaktieren Sie uns unter support@taskaprosthetics.com.

do more

Ihre TASKA-Hand



TASKA™

* nur TASKA HandGen2 Handgelenk mit Schnelltrennung. ** Siehe Website bezüglich der Kompatibilität.

Angemessene Verwendung – Beispiele

Ihre TASKA-Hand kann für eine Vielzahl von Aktivitäten des täglichen Lebens genutzt werden (**weitere Informationen zu Einschränkungen bei bestimmten Tätigkeiten finden Sie im Abschnitt „Einsatzbeschränkungen“**), beispielsweise:

- Tätigkeiten, bei denen die Hände kurz nass werden oder in Wasser getaucht werden müssen, z. B.:
 - Hände waschen,
 - Geschirr spülen,
 - Auto waschen,
 - im Regen spazieren gehen,
 - Verwendung eines Gartenschlauchs.
- Tätigkeiten, bei denen es zu Vibrationen der Hand kommt:
 - Verwendung motorisierter Gartengeräte, z. B. Rasenmäher, Heckenschere und Rasentrimmer;
 - Verwendung von Elektrowerkzeugen kleiner oder mittlerer Größe, z. B. Bohrmaschinen, leichte Sägen und Winkelschleifer.
- Tätigkeiten, bei denen die Hand mäßig beansprucht wird, z. B.:
 - leichte Gartenarbeit,
 - Tragen eines Koffers,
 - gering belastende Arbeiten in der Werkstatt,
 - sportliche Aktivitäten geringer Intensität.

do more

■ Alltägliche Tätigkeiten wie:

- Essen und Trinken;
- präzises Greifen und Aufheben kleiner Gegenstände;
- Händeschütteln;
- Gebrauch elektronischer Geräte wie Mobiltelefon, Computermaus, Tastatur und Kamera;
- sich anziehen;
- Hausarbeiten, beispielsweise Putzen, Staubsaugen, Bügeln und Bettenmachen;
- Auto fahren
- und vieles mehr.

Nicht angemessene Verwendung – Beispiele

Ihre TASKA Hand eignet sich nicht für Tätigkeiten, bei denen die Hand in großem Umfang Vibrationen, harten Schlägen oder Kräfteinwirkung ausgesetzt wird. Wird Ihre TASKA-Hand im Rahmen folgender Tätigkeiten verwendet, kann es zum Erlöschen der Garantie kommen:

- Einsatz von Werkzeugen mit hoher Schlagkraft, wie z. B. Hämmer, Schlagschrauber, oder Bohrhämmer;
- Arbeit mit Hochleistungsmaschinen, beispielsweise Ketten- und Säbelsägen;
- absichtliches Schlagen der Hand gegen harte Oberflächen;
- Gewichtheben;
- Hochleistungssport, Abenteuer- oder Kontaktsportarten.

Gebrauch von Schusswaffen

▲ Verwenden Sie Ihre TASKA Hand nicht zur Bedienung von Schusswaffen.

Montage



Ihre TASKA-Hand darf nur von einem geschulten und zertifizierten Orthopädietechniker angebracht werden.

Einsatzbeschränkungen

Die Verwendung Ihrer TASKA-Hand unter Nichtbeachtung folgender Einschränkungen kann Schäden nach sich ziehen, für die die Garantie nicht aufkommt. Weitere Einzelheiten zu den Standardgarantiebedingungen finden Sie in der TASKA-Garantie.

Bedienung von Fahrzeugen

Vergewissern Sie sich vor der Bedienung eines Fahrzeugs mit Ihrer TASKA-Handprothese, dass Sie gesetzlich hierzu berechtigt sind. Bei der Bedienung von Fahrzeugen, Flugzeugen, Segelschiffen oder anderen motorisierten Transportmitteln mit Ihrer TASKA-Hand sind alle örtlichen Vorschriften zu beachten. Weitere Informationen hierzu erhalten Sie bei Ihrem Orthopädietechniker.

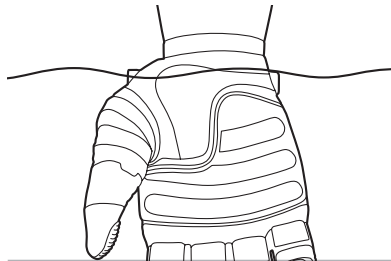
Bedienung eines Fahrzeugs mit Ihrer TASKA-Hand:

- ▲ Arbeiten Sie mit einem offenen, statischen Griff, um zu verhindern, dass sich die Hand versehentlich an einem Bedienelement schließt.
- ▲ Verwenden Sie Ihre TASKA-Hand nicht zur Betätigung sicherheitsrelevanter Bedienelemente, z. B. eine Bremse.

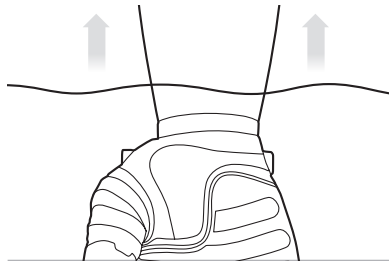
Eintauchen in Wasser

Ihre TASKA Hand ist dank HydroSeal™ Technologie zur wasserdichten Abdichtung wasserdicht nach Schutzklasse IP67. Erkundigen Sie sich bei Ihrem Orthopädietechniker, ob Ihre Handgelenkverbindung mit dieser Technologie ausgestattet ist.

Wenn Ihre Handgelenkverbindung nicht wasserdicht ist, tauchen Sie bitte Ihre Hand nicht tiefer in Wasser als bis zu den Tasten des beweglichen Handgelenks. Ist sie wasserdicht, können Sie sowohl die Hand als auch das Handgelenk bis zur ersten Öffnung im Prothesenschaft in Wasser tauchen (siehe nachstehende Abbildungen).



Eintauchen in Wasser: sicheres Niveau bei einem Handgelenk mit Schnelltrennung (QT) ohne HydroSeal™ Technologie zur wasserdichten Abdichtung.



Eintauchen in Wasser: sichereres Niveau bei einem Handgelenk (mit Niederprofil oder mit Schnelltrennung) mit HydroSeal™ Technologie zur wasserdichten Abdichtung.

TASKA Prosthetics ist nicht verantwortlich für die Wasserdichtheit des Prothesenschafts, an dem Ihre TASKA Hand befestigt wird. Weitere Informationen zur Wasserdichtheit des Prothesenschafts erhalten Sie bei Ihrem Orthopädietechniker.

Temperatur

Ihre TASKA-Hand arbeitet in einem Temperaturbereich zwischen -20 °C und 60 °C normal. Bei Temperaturen außerhalb dieses Bereichs kann es zu Funktionsstörungen kommen.

Der Akku sollte niemals Temperaturen über 60 °C oder unter -10 °C ausgesetzt werden. Wir empfehlen eine Lagerung des Akkus bei zwischen 0 °C und 30 °C.

Luftfeuchtigkeit

Sie können Ihre TASKA-Hand bei einer Luftfeuchtigkeit zwischen 15 % und 100 % einsetzen. Bei Nichtgebrauch ist die Hand trocken zu lagern (Luftfeuchtigkeit zwischen 15 % und 90 %).

Gewicht

! Das mit Ihrer TASKA-Hand oder einer anderen mit einem TASKA-Handgelenk verbundenen Handprothese aufnehmbare Höchstgewicht ist 20 kg.

Schmutz und Staub

Feinstaub kann nicht in die TASKA-Hand gelangen. Sie können Sie daher auch in sehr schmutziger, staubiger Umgebung einsetzen. Vermeiden Sie allerdings den Kontakt mit rauen, grobkörnigen Stoffen wie beispielsweise Sand.

Halten Sie die Hand außerdem von Schlamm, Ölen und andere Arten von Schmutz fern, die sie verfärben könnten. Muss die Hand in solchen Umgebungen verwendet werden, wird die Verwendung eines Handschuhs bzw. baldmöglichstes Abspülen empfohlen.

Chemikalien

Ihre TASKA-Hand sollte keinen ätzenden Stoffen wie Lösungsmitteln, Säuren, Laugen, starken Reinigungsmitteln, Industriechemikalien sowie Substanzen ausgesetzt werden, die schädlich für die menschliche Haut sind.

Reinigung Ihrer TASKA-Hand

Reinigen Sie Ihre TASKA-Hand regelmäßig lediglich mit Wasser und Seife oder einem milden Desinfektionsmittel. Aggressive Chemikalien können zu Schäden an der Hand führen.

- ⚠ Nach einem Einsatz in Umgebungen, in denen die Hand Schmutz ausgesetzt wird (dazu zählt auch Salzwasser), ist Ihre TASKA-Hand zu reinigen. Reinigen Sie die Hand vor dem Essen, vor der Zubereitung von Speisen oder vor der Versorgung von Verletzungen.



Sicherheitsvorkehrungen bei der Verwendung Ihrer TASKA-Hand

Beim Gebrauch der TASKA-Hand ist Folgendes zu beachten:

- ▲ Wenden Sie sich an Ihren Orthopädietechniker, wenn mit Ihrer Hand etwas nicht stimmt.
- ▲ Versuchen Sie auf keinen Fall, die Hand selbst zu reparieren oder umzurüsten. Das über das Entfernen von bestimmten vom Benutzer austauschbaren Komponenten hinausgehende Zerlegen Ihrer TASKA-Hand durch eine nicht von TASKA Prosthetics autorisierte Person führt zum Erlöschen der Garantie Ihrer TASKA-Hand.
- ▲ Setzen Sie die Hand keinen Gefahren aus, durch die eine natürliche Hand verletzt werden könnte, beispielsweise:
 - starke Schläge bzw. Einschläge,
 - schnelle bzw. starke Vibrationen,
 - Explosionen,
 - ätzende Chemikalien,
 - gefährliche Maschinen.
- ▲ Stellen Sie vor der Verbindung mit bzw. Entfernung vom Prothesenschaft sicher, dass die Hand ausgeschaltet ist.
- ▲ Verwenden Sie Ihre TASKA-Hand nicht in einer Weise, die ein Sicherheitsrisiko darstellen könnte.
- ▲ Verlassen Sie sich beim Greifen bzw. Festhalten von Gegenständen nicht auf die Anti-Rutsch-Funktion.

- ▲ Nutzen Sie Ihre TASKA-Hand nicht, um Gegenstände zu halten, die, wenn sie fallen, Schaden verursachen können, beispielsweise schwere oder zerbrechliche Gegenstände oder ein Behälter mit einer gefährlichen Substanz.
- ▲ Verlassen Sie sich nicht allein auf Ihre TASKA-Hand, um das Gewicht zu tragen oder als wichtigstes Instrument, um einen Sturz zu verhindern.
- ▲ Verwenden Sie Ihre TASKA-Hand nicht in Umgebungen, in denen brennbare Flüssigkeiten oder Gase auftreten.
- ▲ Seien Sie vorsichtig im Umgang mit Ihrer TASKA-Hand, um Verletzungen anderer Personen oder Schäden an Gegenständen zu vermeiden.
- ▲ Beim Gebrauch einer Armprothese kann es zu körperlicher Belastung, Unbehagen oder Irritationen am Stumpf kommen. Sprechen Sie mit Ihrem Orthopädietechniker, falls Ihre TASKA-Hand Ihnen Schmerzen bereitet oder Unbehagen verursacht.
- ▲ Halten Sie Ihre TASKA-Hand von offenen Flammen und allem anderen fern, das so heiß ist, dass es menschliche Haut verbrennen könnte.
- ▲ Halten Sie Ihre TASKA-Hand fern von stromführenden elektrischen Leitungen.
- ▲ Schalten Sie das Bluetooth bei Nichtgebrauch aus. Sie verhindern so nicht gewünschte Verbindungen und verlängern die Lebensdauer des Akkus.
- ▲ Wenn ein schwerwiegendes Problem im Zusammenhang mit diesem Gerät auftritt, melden Sie dieses bitte TASKA Prosthetics und der zuständigen Behörde des Landes, in dem Sie leben.

- ▲ Achten Sie bei der Verwendung Ihrer TASKA Hand darauf, dass Sie es vermeiden die Haut einzuklemmen, Personen zu verletzen oder Gegenstände zu beschädigen.
- ▲ Wenn Ihre Hand nicht funktioniert oder sichtbare Anzeichen von Beschädigungen aufweist, wenden Sie sich bitte an Ihren Orthopädietechniker, um Reparaturmöglichkeiten zu erhalten. Wenn Sie die Hand weiterhin verwenden, kann dies zu einer Beeinträchtigung der wasserdichten Versiegelung führen. Beachten Sie, daß eine Beschädigung des Daumenstiefels oder der Frontplatten aus Stoff die Wasserdichtigkeit der Hand nicht beeinträchtigt.

TASKA-Hand – Software-Nutzung

Unsere Software ermöglicht Ihnen die Anpassung und individuelle Einrichtung der Einstellungen Ihrer TASKA-Hand. Verwenden sie zum Herunterladen der Software bitte folgenden Link: taskaprosthetics.com/support

Akkupflege und Ladevorgang

Der TASKA-Akku wurde gründlich geprüft, um seine Eignung für den sicheren Gebrauch in der TASKA-Hand gewährleisten zu können.

- ▲ Verwenden Sie zum Aufladen Ihres TASKA-Akkus ausschließlich ein TASKA-Ladegerät und den Netzschalter.

Die Verwendung eines fremden Ladegeräts könnte zu Schäden am Akku führen oder seine Lebensdauer verkürzen. Für eine Beschädigung oder Beeinträchtigungen des Akkus durch den Gebrauch von nicht durch TASKA zugelassenen Ladegeräten haftet die Garantie nicht.

Eine vollständige Liste der Anforderungen an Akku, Ladegeräte und Stromversorgungssysteme finden Sie auf taskaprosthetics.com.

Aufladen des Akkus

Die Lebensdauer des TASKA-Akkus wird nicht beeinträchtigt, wenn er bei nur teilweiser Entladung aufgeladen wird, d. h. es kommt nicht zu einem Kapazitätsverlust durch den Memory-Effekt.

Ladevorgang

So laden Sie Ihren TASKA-Akku:

1. Verbinden Sie das Ladegerät (im Fall eines Netzladegeräts) mit einer Wandsteckdose bzw. (im Fall eines Kfz-Ladegeräts) mit einer Fahrzeugsteckdose mit nicht mehr als 12 V.
2. Verbinden Sie die Magnetspitze des Ladekabels mit dem Ladepunkt des Netzschalters in Ihrem Prothesenschaft.



3. Die Leuchte am Ladegerät wechselt von grün auf rot und zeigt so an, dass der Ladevorgang läuft.
4. Bei Abschluss des Ladevorgangs wechselt die Leuchte am Ladegerät wieder auf grün. Mit einem vollständig aufgeladenen Akku können mindestens 400 Greifbewegungen ausgeführt werden, bevor die Griffkraft nachlässt. Bei einem leeren Akku nimmt der Ladevorgang bis zum Erreichen eines vollen Ladezustands vier Stunden in Anspruch.

! Während des Ladevorgangs darf die TASKA nicht getragen werden. Ihre TASKA-Hand ist während des Ladevorgangs nicht funktionsfähig.

Akkupflege

Der richtige Umgang mit dem TASKA-Akku gewährleistet eine ausgezeichnete Leistung. Beachten Sie bezüglich der Akkupflege bitte Folgendes:

- Laden Sie den Akku jede Nacht auf.
- Laden Sie den Akku auf, bevor sie ihn eine längere Zeit lagern.
- Warten Sie nicht, bis sich der Akku völlig entleert hat.
- Wechseln Sie den Akku alle 12 Monate.

Warnhinweise zum Umgang mit dem Akku

- !** Setzen Sie den Akku keinen offenen Flammen oder Temperaturen über 60 °C aus.
- !** Das Akkugehäuse darf weder verbogen, noch durchstoßen oder beschädigt werden.
- !** Die Akkukabel dürfen nicht modifiziert oder kurzgeschlossen werden.

- ▲ Wenden Sie sich im Fall eines undichten Akkus bzw. wenn Sie im Prothesenschatz eine entsprechende Flüssigkeit feststellen, zwecks Reparatur und Reinigung sofort an Ihren Orthopädietechniker.
- ▲ Gebrauchen Sie Ihre Hand nicht weiter, wenn Sie feststellen, dass der Akku aufgebläht oder ungewöhnlich heiß ist. Fragen Sie Ihren Orthopädietechniker nach einem Ersatzakku.

Der Akku ist gemäß den örtlichen Vorschriften zu entsorgen.



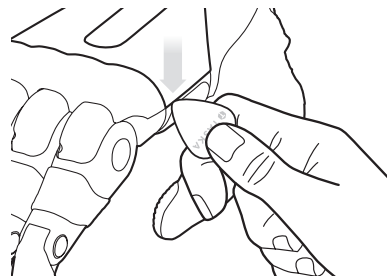
Vom Benutzer austauschbare Teile Ihrer TASKA-Hand

Die einzigen vom Benutzer austauschbaren Teile sind die Handrückenabdeckung und die Fingerspitzen. Modifizieren oder wechseln Sie keine anderen Teile der Hand.

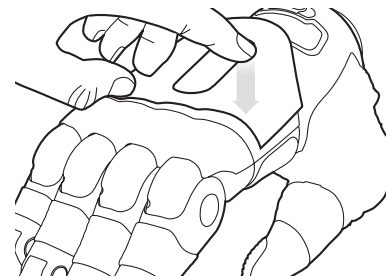
Austausch der Handrückenabdeckung

Ihr Orthopädietechniker kann Ihnen Ersatz-Handrückenabdeckungen und ein zur Abnahme der Handrückenabdeckung vorgesehenes Werkzeug bereitstellen. Um etwaige Schäden zu vermeiden, ist das Werkzeug an der in der nachfolgenden Darstellung gezeigten Stelle anzusetzen.

Sobald die alte Handrückenabdeckung entfernt wurde, kann die neue Abdeckung angebracht werden. Positionieren Sie die Handrückenabdeckung entlang der Außenkante der Hand und drücken Sie sie nach unten, bis beide Seiten einrasten.



Entfernen der Handrückenabdeckung mithilfe des hierfür vorgesehenen Werkzeugs

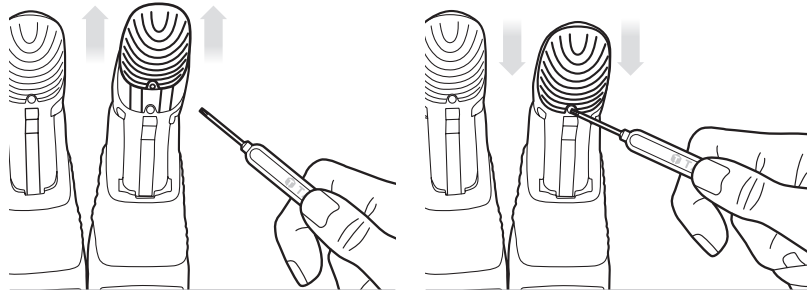


Positionieren und Anbringen einer neuen Handrückenabdeckung

Austausch der Fingerspitzen

Ihr Orthopädietechniker kann Ihnen einen zusätzlichen Satz Griffspitzen und einen TASKA-Schraubenzieher bereitstellen. Entfernen Sie mit Hilfe des TASKA-Schraubenziehers die Schraube an der Unterseite der Fingerspitze. Schieben Sie die Fingerspitze anschließend nach oben von der Hand weg. Zum Anbringen einer neuen Fingerspitze wird diese in die entsprechende Position gebracht und nach unten geschoben, bis die Löcher aneinander ausgerichtet sind. Setzen Sie anschließend die Schraube ein und drehen Sie sie leicht an.

! Bitte verwenden Sie zum Auswechseln der Fingerspitzen ausschließlich den TASKA-Schraubenzieher. Ziehen Sie die Schrauben nicht zu fest an.



Entfernen der Fingerspitzen mit dem TASKA-Schraubenzieher

Positionieren und Anbringen einer neuen Fingerspitze



Lagerung

Bei Nichtgebrauch Ihrer TASKA Hand empfehlen wir eine Aufbewahrung im mitgelieferten Koffer und in einer trockenen Umgebung.

Instandhaltung

Während der Garantiezeit werden Sie jährlich von Ihrem Orthopädietechniker kontaktiert, der mit Ihnen notwendige Instandhaltungsmaßnahmen an Ihrer TASKA-Hand vereinbart.



Zur Wahrung Ihrer Garantieansprüche müssen Sie Ihre TASKA-Hand im Rahmen der jährlichen Wartung einsenden. Sie müssen möglicherweise für Kosten aufkommen, die entstehen, wenn die Hand nicht im Rahmen der jährlichen Wartung eingereicht wird.

Technische Produktinformationen

PRODUKT	BESCHREIBUNG
TASKA-XXXXXX	Myoelektrisch gesteuerte Handprothese
TASKA-B1G1-1	Ein Satz wiederaufladbare Li-Ionen-Akkus mit 7,4 V 2000 mAh
TASKA-MC-01	Netzbetriebenes 8,4-V-Akkuladegerät
TASKA-CC-01	8,4-V-Akkuladegerät für 12-V-Betrieb
TASKA-BTA-01	Bluetooth-Adapter für den USB-Anschluss am PC
TASKA-PWR-01	Netzschalter und Ladeverbindung

Kompatibilität

Sensoren

Ihre TASKA-Hand lässt sich über Signale folgender Sensoren steuern:

- EMG-Sensoren (elektromyographische Sensoren)
- FSR-Sensoren (Force Sensing Resistor)
- Sensorarrays zur Mustererkennung

Weitere Informationen zur Kompatibilität finden Sie unter taskaprosthetics.com.

Konformität

Eine aktuelle Konformitätserklärung ist auf taskaprosthetics.com abrufbar.

Anleitung zur Fehlerbehebung

PROBLEM	FEHLERBEHEBUNG
Die Störungs-LED („!“) leuchtet auf und die Hand arbeitet nicht mehr.	Möglicher Grund: a) Die Hand ist innen zu heiß. b) Auf der Innenseite hat sich Wasser angesammelt. Schalten Sie die Hand aus, warten Sie 5 bis 10 Minuten und schalten Sie sie dann wieder ein.
Die Störungs-LED („!“) leuchtet wiederholt auf und die Hand arbeitet nicht mehr.	Wenden Sie sich an Ihren Orthopädietechniker. Er wird Ihnen helfen, das Problem zu identifizieren und zu beheben.
Die Akkuleuchte blinkt, obwohl der Akku vor kurzem aufgeladen wurde.	Stellen Sie zunächst sicher, dass Ihr Akku vollständig aufgeladen ist. Wenden Sie sich an Ihren Orthopädietechniker, falls die Akkuleuchte weiterhin blinkt.
Bei einem Pinzettengriff stehen sich Daumen und Zeigefinger nicht mehr gegenüber.	1. Führen Sie einen vollständig geschlossenen Handschlag/ Universalgriff aus und versuchen Sie den Pinzettengriff anschließend erneut. 2. Sind die Finger noch immer nicht richtig ausgerichtet, schalten Sie die Hand aus und wieder ein und stellen Sie sicher, dass die Finger volle Bewegungsfreiheit haben. 3. Wenden Sie sich an Ihren Orthopädietechniker, falls der Pinzettengriff noch immer nicht richtig ausgerichtet sein sollte.

PROBLEM	FEHLERBEHEBUNG
Die Akkuleuchte blinkt alle 10 Sekunden auf.	Der Akku hat nur noch 10 % Kapazität. Laden Sie den Akku so bald wie möglich wieder auf.
Die Hand reagiert nicht auf Steuersignale.	Stellen Sie sicher, dass: <ul style="list-style-type: none"> • die Hand eingeschaltet ist, • der Akku ausreichend geladen ist, • Ladepunkt und Ladegerät getrennt sind, • eine korrekte Verbindung Hand/Handgelenk gewährleistet ist, • der aktuelle Griff kein statischer Griff ist, • die EMG-Deaktivierung ausgeschaltet ist. Möglicherweise ist eine bzw. sind Sensorverbindung(en) lose. Das können Sie wie folgt überprüfen: <ol style="list-style-type: none"> 1. Schalten Sie die Hand ein und halten Sie dabei die EMG-Trigger-Taste gedrückt. 2. Versuchen Sie, die Hand wie gewohnt zu öffnen und zu schließen. Hierbei sollten die Leuchten der einzelnen Sensoren blinken. Ist das nicht der Fall, könnte es sich um ein Verbindungsproblem handeln. Wenden Sie sich an Ihren Orthopädietechniker, falls das Problem fortbesteht.

PROBLEM	FEHLERBEHEBUNG
Die Akkuleuchte leuchtet dauerhaft und die Hand arbeitet nicht mehr.	Der Akku ist leer und muss aufgeladen werden.
Ein Akkuladeprozess ist für einen ganzen Tag nicht ausreichend.	Mögliche Ursachen: <ul style="list-style-type: none">• Der Akku ist nicht vollständig aufgeladen. Ein vollständiger Ladevorgang dauert vier Stunden.• Der Akku ist seit mehr als einem Jahr in Gebrauch.• Die Anti-Rutsch-Funktion ist aktiviert. Hierbei wird viel Energie verbraucht. Schalten Sie diese Funktion aus, wenn sie nicht benötigt wird.• Das Signal zum Schließen wird unnötigerweise verwendet und verbraucht viel Energie. Beenden Sie das Signal zum Schließen, sobald die Hand geschlossen ist und einen Gegenstand sicher hält.• Bluetooth ist eingeschaltet und verbraucht Energie. Schalten Sie Bluetooth aus, wenn es nicht benutzt wird. Wenden Sie sich an Ihren Orthopädietechniker, falls das Problem fortbesteht.

Wenden Sie sich bei anderen Problemen zur Unterstützung bitte an Ihren Orthopädietechniker.

